

# INSTRUKCJA ŻEGLUGI

## 1. PRZEPISY

- 1.1 Regaty zostaną rozegrane zgodnie z przepisami zdefiniowanymi w „Przepisach Regatowych Żeglarstwa” World Sailing.

## 2. PRZEPISY BEZPIECZEŃSTWA [NP] [DP]

- 2.1 Jacht, który wycofa się z wyścigu musi jak najszybciej powiadomić o tym komisję regatową.
- 2.2 Jacht, który nie opuszcza portu musi jak najszybciej powiadomić o tym komisję regatową.

## 3. KOMUNIKACJA Z ZAWODNIKAMI

- 3.1 Komunikaty dla zawodników będą umieszczane na tablicy ogłoszeń znajdującej się na przed biurkiem regat.
- 3.2 Sygnały podawane na brzegu będą wystawiane na statku komisji zacumowanym w porcie w Centrum Żeglarskim.
- 3.3 Gdy flaga AP jest wystawiona na brzegu, sygnał „1 minuta” zostaje zastąpiony przez „nie wcześniej niż 30 minut”. Niniejszy punkt zmienia sygnał AP w Sygnałach Wyścigu PRŻ.

## 4. ZMIANY W INSTRUKCJI ŻEGLUGI

Wszelkie zmiany w Instrukcji Żeglugi będą ogłaszane nie później niż 90 minut przed sygnałem ostrzeżenia do wyścigu, w którym zaczynają obowiązywać, z wyjątkiem, gdy zmiana taka dotyczy planu rozgrywania wyścigów, wówczas będzie ogłoszona do godziny 20.00 w dniu poprzedzającym jej obowiązywanie.

## 5. PROGRAM REGAT

- 5.1 Regaty rozegrane będą w formie pojedynczej serii wyścigów.
- 5.2 Planowane jest rozegranie do 8 wyścigów.

Dzień	Pierwszy sygnał ostrzeżenia
01.06.2024	10:55
02.06.2024	9:55

## 6. TRASY

- 6.1 W załącznikach 1, 2 i 3 zostały przedstawione trasy włączając ich oznakowanie, przybliżone kąty pomiędzy bokami, kolejność i stronę okrążania znaków.
- 6.2 Dla klasy Optimist zaplanowana jest trasa ze śledziem zewnętrznym, jak w załączniku nr 1.
- 6.3 Dla klasy ILCA 4 i 420 została przewidziana trasa ze śledziem wewnętrznym tak jak w załączniku nr 2.
- 6.4 Trasa dla jachtów Carine i Kormoran została przedstawiona w załączniku nr 3.

## 7. Znaki

- 7.1 Znakami trasy będą trójkątne boje koloru białego. Dla klasy ILCA 4 i 420 dwoma pierwszymi znakami będą trójkątne boje koloru czerwonego.
- 7.2 Nowym znakiem, o którym mowa w punkcie 10 IŻ, będzie boja koloru czerwonego.
- 7.3 Znakami startu będą: statek komisji regatowej na prawym końcu i tyczka z pomarańczową flagą na lewym końcu.
- 7.4 Znakami mety będą: statek komisji regatowej i tyczka z niebieską flagą.

## 8. FLAGI KLAS

Stosowane będą następujące flagi klas:

KLASA	FLAGA
Optimist grupa B	Flaga „O” MKS
ILCA 4	Flaga „Q” MKS
420	Flaga „D” MKS
Carin, Kormoran	Flaga „R” MKS

## 9. START

- 9.1 Linia startu przebiegać będzie pomiędzy nabieżnikiem na komisji regatowej i znakiem startu.
- 9.2 Jachty, których sygnał ostrzeżenia nie został jeszcze podany, muszą unikać przebywania w polu startowym. Pole startowe wyznacza obszar rozciągający się w odległości 30 metrów w każdym kierunku od linii startu i jej znaków.
- 9.3 Jacht, który wystartuje później niż 4 min po sygnale startu dla jego grupy będzie sklasyfikowany jako DNS. Niniejszy punkt zmienia PRŻ A4 i A5.

## 10. ZMIANA NASTĘPNEGO BOKU TRASY

Aby zmienić następny bok trasy, komisja regatowa:

- a) postawi nowy znak,
- b) przesunie linię mety lub
- c) przesunie znaki bramki.

Kiedy nowy znak jest ustawiony na pozycji, oryginalny znak będzie usunięty tak szybko jak to możliwe.

## 11. META

Linia mety przebiegać będzie między nabieżnikiem statku mety i znakiem mety.

## 12. LIMIT CZASU I PLANOWANY CZAS WYŚCIGU

KLASA	Planowany czas	Limit Czasu
Optimist gr. B	40 min	60 min
ILCA 4	40 min	60 min
420	40 min	60 min

12.1 Jachty, które nie ukończą wyścigu w czasie 15 minut, oznaczonym jako czas otwarcia mety, po tym jak pierwszy jacht w klasie przebył trasę wypełniając wszystkie zobowiązania PRŻ 28, będą punktowane jako DNF. Niniejszy punkt zmienia PRŻ 35, A4 i A5.

## 13. PROTESTY I PROŚBY O ZADOŚĆCZYNIENIE

13.1 Formularze protestowe będą dostępne w biurze regat.

13.2 Czas składania protestów wynosi 45 minut po tym jak ostatni jacht ukończył ostatni wyścig w danym dniu lub po tym jak komisja regatowa zasygnalizuje, że nie będzie już więcej wyścigów w tym dniu. Obowiązuje późniejszy z wymienionych terminów.

13.3 Zestawienie protestów będące informacją dla zawodników o terminie rozpatrywania oraz czy są stroną lub świadkiem w proteście, wywieszane będzie na tablicy ogłoszeń. Rozpatrywania będą odbywać się w biurze regat.

13.4 Zawiadomienia o protestach składanych przez komisję regatową, zespół protestowy lub komisję pomiarową będą wywieszane celem poinformowania zawodników zgodnie z przepisem 61.1(b).

## 14. PUNKTACJA

14.1 W regatach ma zastosowanie system małych punktów.

14.2 Regaty będą ważne przy rozegraniu 3 wyścigów.

14.3 Gdy rozegrane zostały mniej niż 4 wyścigi, wynikiem punktowym jachtu w serii będzie łączna suma jego punktów ze wszystkich wyścigów. Gdy rozegranych zostało 4 lub więcej wyścigów, wynikiem punktowym jachtu w serii będzie łączna suma jego punktów ze wszystkich wyścigów z wyłączeniem jego najgorszego wyniku punkowego.

## 15. ZMIANA WYPOSAŻENIA

Wymiana uszkodzonego lub utraconego wyposażenia jest niedozwolona bez zgody komisji pomiarowej. Prośby o wymianę muszą być składane do komisji pomiarowej przy pierwszej nadarzającej się okazji.

## 16. NAGRODY

Zawodnicy, którzy zajmą miejsca 1-3 w poszczególnych klasach otrzymają nagrody okolicznościowe.

## **17. ZASTRZEŻENIE ODPOWIEDZIALNOŚCI**

Zawodnicy uczestniczą w regatach całkowicie na własne ryzyko – patrz PRŻ 4, „Decyzja o uczestniczeniu w wyścigu”. Organizator nie przyjmie żadnej odpowiedzialności za uszkodzenia sprzętu lub uszkodzenia osób lub śmierć w związku z regatami, przed, podczas lub po regatach.

## **18. PRZEPISY PORZĄDKOWE**

Jachtom nie wolno świadomie wyrzucać śmieci do wody. Śmieci mogą być umieszczane na motorówkach pomocniczych bądź łodziach komisji regatowej.

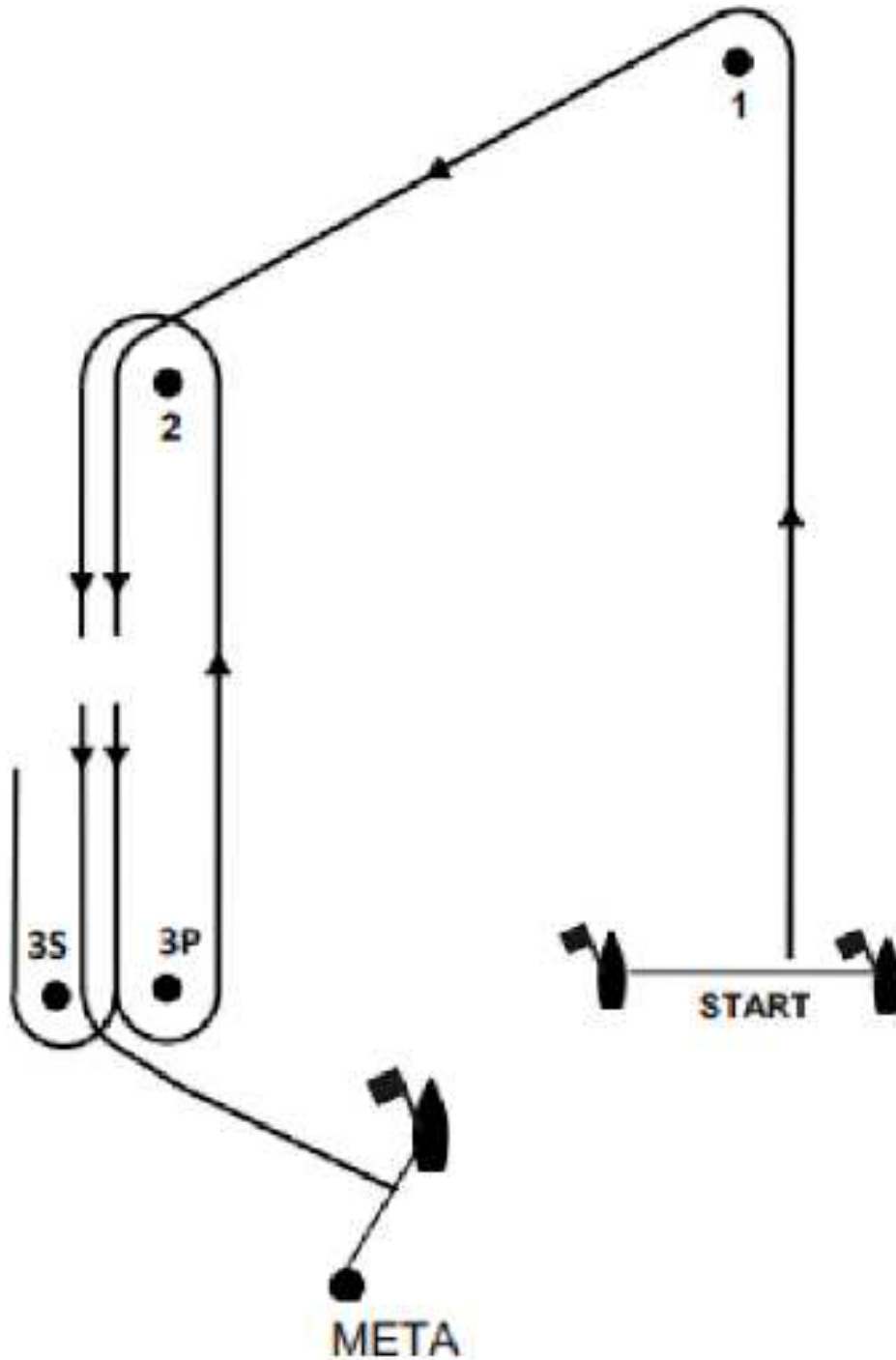
## **19. UBEZPIECZENIE**

Każdy uczestniczący jacht musi posiadać na czas regat ważne ubezpieczenie od odpowiedzialności cywilnej (OC) w minimalnej kwocie gwarancyjnej w wysokości 1 500 000 EUR lub wartości równoważnej.

Sędzia Główny

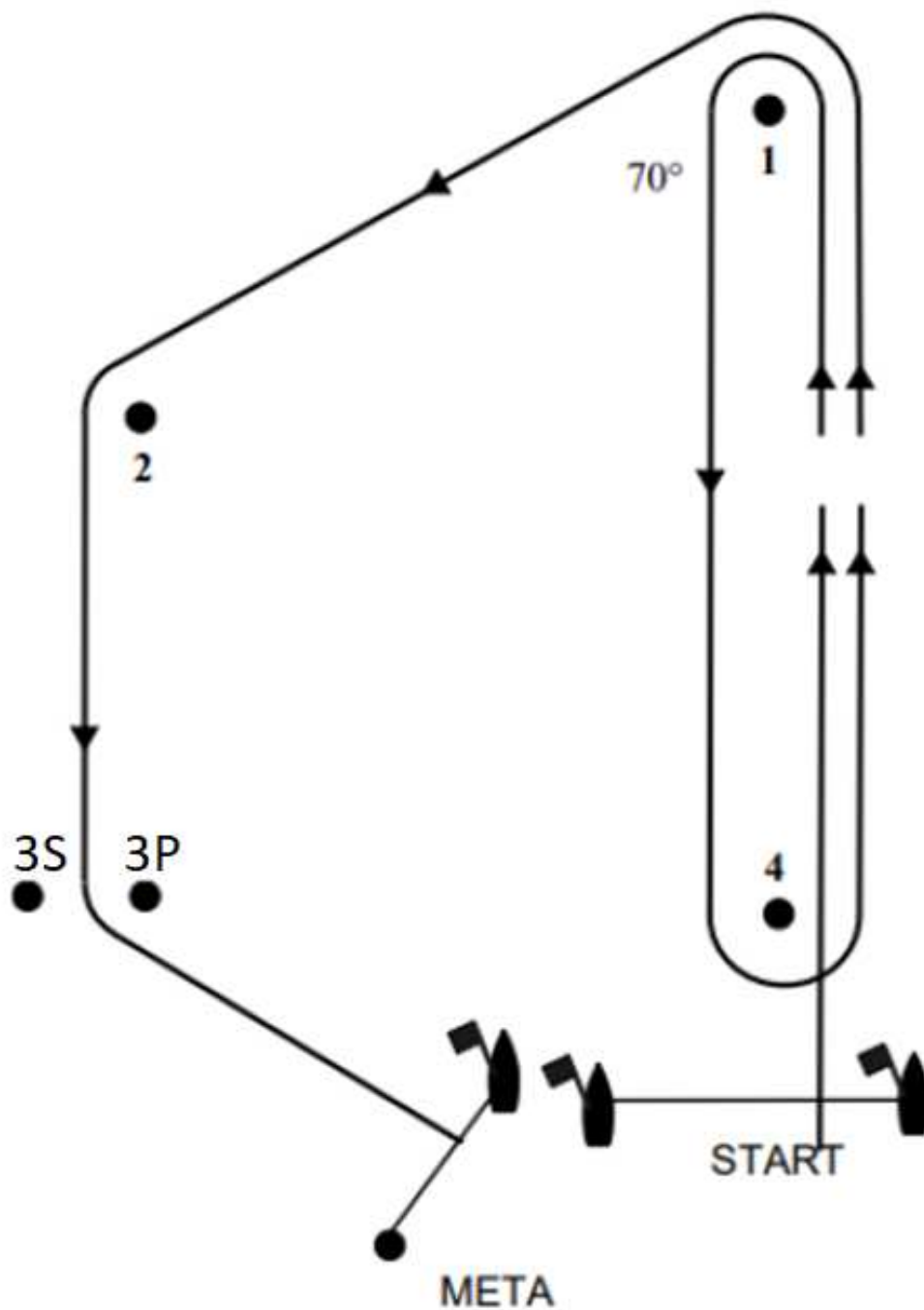
Agnieszka Konys

## Załącznik nr 1 Optimist



Białe boje

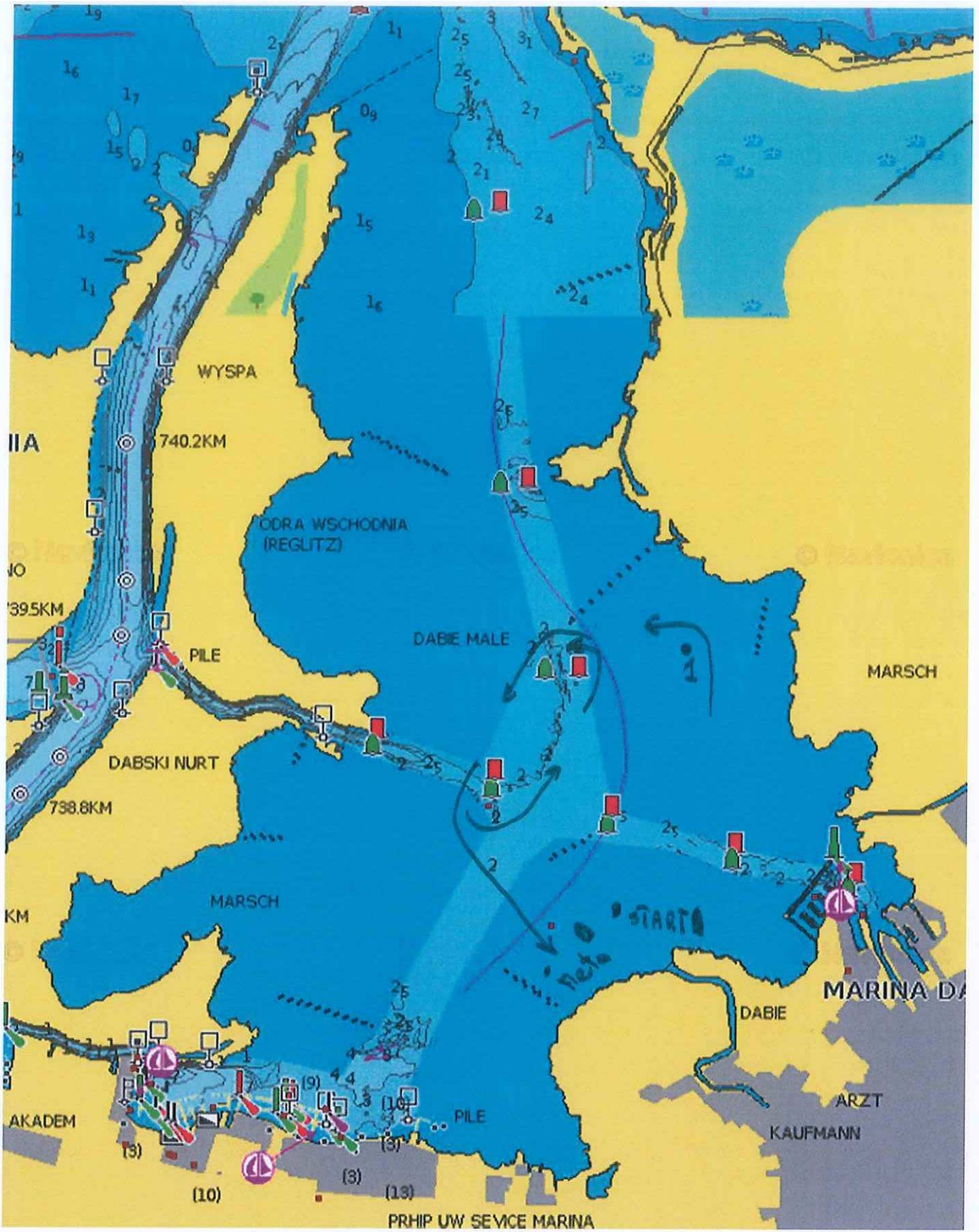
## Załącznik nr 2 ILCA 4, 420



Boja 1 i 4 koloru czerwonego

## Załącznik nr 3 Carine, Kormoran

Trasa dla jachtów Carina:



Trasa dla jachtów Kormoran:

